

Zpráva z terénního průzkumu

Výsledky determinace odrůd a posouzení ovocných výsadeb
k.ú. Uhelná (sad „Na Zastávce“) a k.ú. Vlčice (bývalé zahrady vsi „Hřibová“)

Zadavatel: Hnutí Brontosaurus Jeseníky, Husova 156/2a, 790 01 Jeseník.

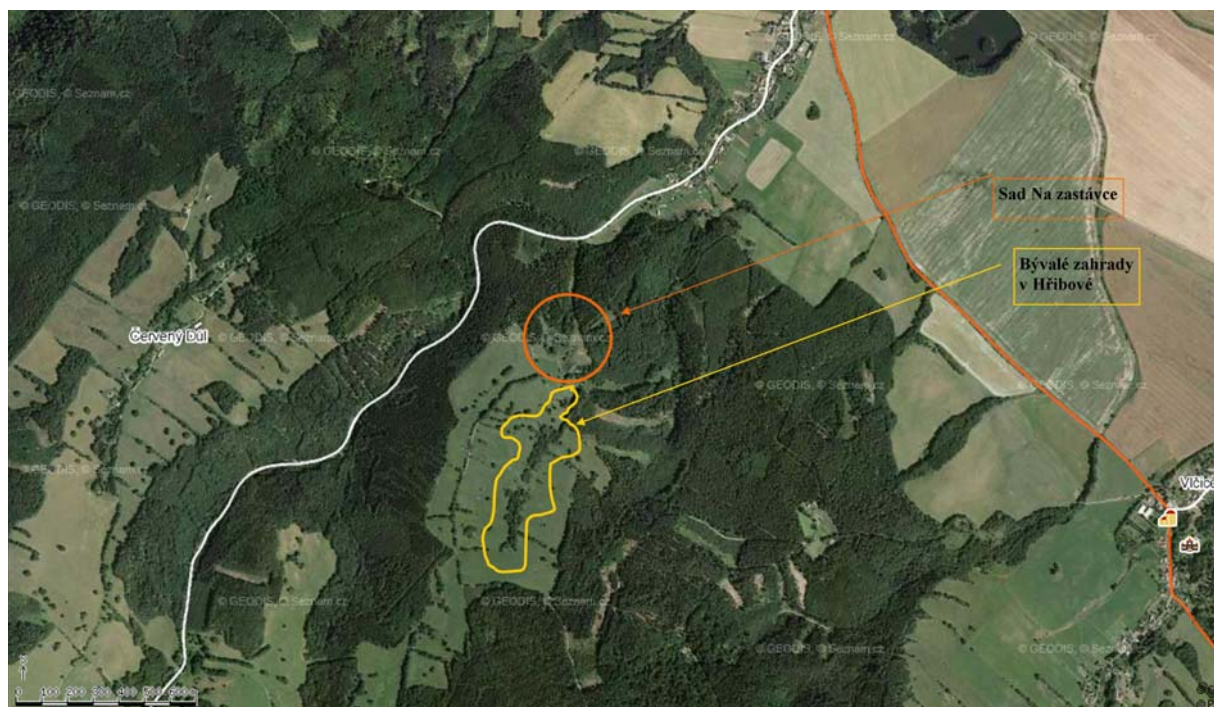
Zhotovitel: Ing. Stanislav Boček, Ph.D., Crhov 32., 67974, p. Olešnice na Moravě.

Cíl průzkumu

Posouzení starších ovocných výsadby, determinace odrůdové skladby, návrh na budoucí využití a obnovu.

Zájmové území

Ovocné výsadby se nalézají v k.ú. Uhelná (sad „Na Zastávce“), k.ú. Vlčice (bývalé zahrady vsi „Hřibová“). Nadmořská výška sadu „Na Zastávce“ je cca 480–510 m n.m., bývalé zahrady v Hřibové sahají do nadmořské výšky cca 600 m n.m., expozice SSV).



Letecký snímek zájmového území (Zdroj: www.mapy.cz, ©Geodis, ©Seznam.cz)

Výsledky určování odrůd

Na sledovaných lokalitách se nalézají převážně staré stromy jabloní a hrušní v počtu asi 80 ks. Vedle těchto ovocných druhů jsou vysázeny několik stromů slivoní (pravděpodobně odrůda Domácí velkoplodá) a ořešák královský.

Návštěva sadu a s ní spojená pomologická determinace se uskutečnily 24. října 2007. Část vzorků byla určena již před tímto termínem podle fotografií plodů. Na obou lokalitách byly souhrnně nalezeny a identifikovány následující odrůdy jádrového ovoce.

Na obou lokalitách se nachází celkem asi 60 stromů jabloní. Z nich byly určeny následující odrůdy jabloní: 'Baumannova reneta', 'Boikovo', 'Boikovo obrovské', 'Boskoopské', 'Gdanský hranáč', 'Kardinál žíhaný', 'Landsberská reneta', 'Lebelovo', 'Panenské české', 'Parména zlatá zimní', 'Strýmka', 'Sudetská reneta'. Následující odrůdy jabloní nebyly s jistotou určeny (nedostatek plodů, plody netypické nebo neplodnost): 'Kožená reneta zimní', 'Coulonova reneta', 'Průsvitné letní', 'Šampaňská reneta'.

Na obou lokalitách se nachází celkem asi 20 ks hrušní. Doposud byla s jistotou určena odrůda 'Boscova lahvice'. Podle habitu stromů nebo fotografií plodů lze dále usuzovat na možný výskyt odrůd 'Šídlenka', 'Magdalenka' a 'Mechelenská'

Charakteristika nalezených odrůd jabloní

Baumannova reneta

Stará belgická odrůda z roku 1800. Strom roste zpočátku bujně, později růst ustává. Koruna je zploštěle kulovitá, středně velká, silně rozvětvená, dobře se tvaruje. Plodí brzy, velmi hojně, nepravidelně. Hodí se pro pěstování na všech tvarech, plodí na krátkém dřevě. V pozdějším věku vyžaduje zmlazovací řez. Odolnost proti mrazu je malá, trpí mrazovými deskami. Trpí velice silně strupovitostí, proti padlí je odolnější. Roste téměř ve všech polohách, vyžaduje však chráněná stanoviště. Pro pěstování jsou výhodné úrodné, humózní, hlinitopísčité půdy. V těžkých půdách trpí rakovinou, v půdách suchých se vyvine brakovité ovoce. Plody jsou střední až velké, výrazně ploše kulovité, žebernaté, variabilní. Slupka je tuhá, hladká, pololesklá, suchá, žlutozelená, kryta živou červení a karmínovým žíháním. Dužnina je žlutavě bílá, hrubší, málo šťavnatá, chuti sladce navinulé, podprůměrné. Sklízí se ve druhé polovině září, dozrává v prosinci, vydrží do března až dubna. Má všestranné použití, hodí se zvláště na kuchyňské zpracování a sušení.

Boikovo a Boikovo obrovské

Odrůda pochází z Německa, popsána byla roku 1828. Rychle se rozšířila do okolních států. Rovněž u nás byla velmi pěstována, zejména ve vyšších oblastech. Roste v mládí bujně, později středně až slabě. Koruna je široce kulovitá, řidší, nápadně rozsochatá s vyholenými větvemi. Plodí poměrně brzy, hojně, ob rok více. Pěstuje se ve tvaru vysokokmene, polokmene i volného zákrsku. Doporučuje se pro pěstování v domácích a polních sadech, na pastvinách. Svým růstem se hodí i do stromořadí. Odolnost proti mrazu je velmi vysoká, odrůda se výborně hodí do vyšších a chladnějších poloh, ovoce zde také lépe vybarvuje. Snáší i větrné polohy. Vhodné jsou půdy těžší, vlhčí, hlinitopísčité, snáší i mělčí, chudší půdy, snáší dobře zatravnění. Je vysoce citlivá na strupovitost i padlí. Odrůda 'Boikovo obrovské' se vyznačuje silnějším růstem a hustou, nepravidelnou, rozložitou, ploší korunou. Hodí se jen do výsadeb s volnějším sponem, rozhodně ne do stromořadí. Trpí značně strupovitostí. Plody odrůdy 'Boikovo' jsou středně velké až velké, tupě kuželovité, ke kalichu sbíhavé, zhranatělé. Slupka je hladká, lesklá, světlezelená, na sluneční straně s pěkným rozmytým červeným líčkem. Dužnina je bílá, pevná, šťavnatá, chuti mírně nakyslé, bez výrazného aromatu. 'Boikovo obrovské' má plody větší, plošší, slupka většinou postrádá krycí zbarvení, je více mastná a náchylnější k otlačení. Odrůdy sklízíme v polovině října, k jídlu dozrávají v prosinci až lednu, vydrží do dubna až května, někdy i déle. Velmi dobře se skladují, nevadnou a nehnijí. Plody odrůdy 'Boikovo' se používaly jako stolní ovoce pro přímý konzum v jarních měsících, velice dobře se i suší. Velké plody odrůdy 'Boikovo obrovské' se využijí zejména v kuchyni.

Boskoopské

Odrůda původem z Holandska, objevena v polovině 19. století. Strom roste velmi bujně. Tvoří vysokou, kulovitou, silně rozvětvenou korunu. Ve školce roste silně, ale křivě a často namrzá. Plodí pozdě, hojně, střídavě. Nejčastěji se pěstuje v kmenných tvarech. Vysazuje se do sadů nebo jako solitéra, k silnicím se pro mohutné koruny nehodí, ale bývala tam dříve vysazována kvůli nevzhlednosti ovoce. Odolnost proti mrazu je v mládí malá, později dobrá. Odolnost k chorobám je poměrně vysoká, nicméně citlivost k strupovitosti poslední roky vzrostla. Náročná odrůda, nejlépe se daří v teplejších, chráněných, slunných polohách, možno ji ovšem pěstovat i ve vyšších, ne však drsných oblastech. Vyžaduje vlhčí, humózní, úrodné půdy. Na suchých půdách bývá velmi drobné ovoce. Plody jsou velké, těžké, ploše nebo vysoce kulovité. Slupka je drsná, kožovitá, nepravidelně rzivá s červeně oranžovým líčkem. Dužnina je hrubší, zlatožlutá nebo nazelenalá, chuti výrazně nakyslé, kořenité. Sklízí se v polovině října, podtržené plody více vadnou. Dozrává v prosinci a dobře uskladněna vydrží do dubna, podmínkou je vlhčí prostředí. Má všestranné použití, představuje jednu z nejlepších odrůd na sušení.

Gdanský hranáč

Velmi stará odrůda, pravděpodobně českého původu. Byla hojně rozšířena po celé Evropě, pěstovala se zejména v Německu. Roste bujně a vytváří velkou, kulovitou, později široce rozložitou korunu. Plodí středně brzy, hojně, méně pravidelně. Jako polokmen či vysokokmen se hodí do domácích zahrad, polních sadů a na pastviny. Odolnost proti mrazu je velmi vysoká, trpí více strupovitostí. Nejlépe prospívá v chladnějším a vlhčím podhůří. Vhodné jsou půdy hlinitopísčité s přiměřenou vlhkostí. Nevhodné jsou těžké, jílovité, zamokřené půdy, v suchých jsou plody drobné a snáze červiví. Plody jsou střední až velké, kulovité až ploše kulovité, žebernaté, nepravidelného tvaru. Slupka je hladká, lesklá, výrazně mastná, základní zelenožlutá barva je překryta z větší části krvavou červení, někdy i žiháním. Krycí barva mívá až nádech dohněda. Dužnina je nažloutlá, pod slupkou zarůžovělá, jemná, šťavnatá, vonná, chuti navinule sladké s malinovou příchutí, příjemně kořenitá, dobrá. Sklízí se koncem září až začátkem října, musí se česat opatrně, snadno se otláčí. Konzumně dozrává záhy po sklizni a dá se udržet do února. Plody nevadnou, ale nerovnoměrně dozrávají. Mají všestranné použití, s oblibou se moštují a používají na výrobu jablečného vína.

Kardinál žihavý

Velmi stará odrůda neznámého původu. Dříve značně rozšířená a oblíbená ve všech našich krajích, nazývaná Štrůdlové nebo Funtové. Staletími prověřená odrůda vynikající do extenzivních sadů. Strom roste bujně, vytváří širokou korunu s převislými větvemi. Ve školce roste křivě, je vhodné použít mezištepování. Dožívá se vysokého věku. Nejčastěji se pěstuje ve tvaru vysokokmene. Pro svoji rozložitou korunu se nehodí pro stromořadí. Odolnost proti mrazu je velmi vysoká, strupovitostí ani padlím příliš netrpí. Nenáročná odrůda, daří se dobře ve vyšších a drsnějších podmínkách, na stanovištích chráněných před větry. V suchých půdách může více červivět. Plody jsou velké až velmi velké i v horších podmínkách a u starých stromů. Tvar je měnlivý, kuželovitý i zploštělý, nepravidelný, často tříhranný. Slupka je tenká, hladká, ojíňená, lesklá, poz-

ději mastná. Základní žlutobílá barva je ohnivě červeně mramorovaná a žíhaná. Dužnina je žlutobílá, měkká, šfavnatá, chuti sladce nakyslé, méně dobré. Sklízí se začátkem září, dozrává koncem října, z vyšších poloh ji lze skladovat až do ledna. Použití má především jako kuchyňské jablko, hodí se i na moštování, výrobu vína a destilátů.

Landsberská reneta

Pochází z Německa, semenáč neznámého původu z roku 1850. Brzy se rozšířila téměř po celé Evropě, pěstovala se zejména v Německu, Polsku a Rumunsku. U nás je dosud hojně rozšířena téměř ve všech oblastech. Strom roste zpočátku silně, později středně bujně. Ve školce tvoří silné, rovné, zdravé kmeny, odrůda se používala se i jako kmenotvorná. Tvoří kulovitou až široce kulovitou korunu, řidší. Dřevo je měkké, křehké a snadno se láme. Plodí brzy, často již na jednoletém dřevě, velmi hojně, střídavě. Pěstuje se zpravidla ve tvaru vysokokmene nebo polokmene, ale i na zákrscích. Hodí se pro domácí a polní sady i do širších stromořadí. Odolnost proti mrazu je střední, strupovitostí i padlím trpí silněji. Na polohu není náročná, lze ji s úspěchem pěstovat i ve vyšších polohách, nejlépe na chráněných stanovištích. Nejlépe vyhovují přiměřeně vlhké, úrodné teplé půdy. Ve vlhkých studených půdách trpí velmi často rakovinou. Plody jsou středně velké až velké, zploštěle kulovitého až zhranatělého tvaru. Špatnou vlastností je velikostní nevyrovnanost. Slupka je jemná, hladká, zelenožluté barvy, na sluneční straně bývá skořicově hnědé až načervenalé, hnědě tečkované líčko. Dužnina je žlutobílá, jemná, velmi šfavnatá, chuti sladce navinulé, kořenité, velmi dobré. Sklízí se ve druhé polovině září, dozrává v listopadu a lze ji skladovat až do února. Vyžaduje šetrnou sklizeň i manipulaci, tenká slupka se velice snadno otláčí. Mimo stolního použití slouží i pro výrobu kvalitních konzervářských výrobků. Vynikající odrůda na moštování.

Lebelovo

Odrůda pochází z Francie, kde byla vyšlechtěna v roce 1825 Jakobem Lebelem. Stromy rostou velmi bujně, v mládí vyžadují dobrý výchovný řez. Koruny narůstají velké, široce rozložené. Nápadným znakem jsou velmi velké, sytě tmavě zelené, člunkovitě prohnuté listy hustě rostlé na krátkém obrostu. Stromy se dožívají vysokého věku. Plodí poměrně brzy, středně, nepravidelně. Pěstuje se na kmenných tvarech. Do stromořadí se pro širokou rozložitou korunu nehodí. Odolnost proti mrazu je menší, trpí značně strupovitostí. Patří mezi méně náročné odrůdy, prospívá ve středně těžkých, vlhčích půdách. Daří se i ve vyšších polohách, ale chráněných, ovoce větrem padá. Plody jsou velké, zploštělé, téměř pravidelně kroužené. Charakteristickým znakem je velký kalich v mělké kališní jamce a krátká stopka v svalcem zavalené stopečné jamce. Slupka je hladká, lesklá, silně mastná, žlutá, slabě a krátce žíhaná a mramorovaná. Dužnina je křehká, měkká, žlutobílá, velmi šfavnatá, chuti nakyslé, osvěživé, dobré. Podzimní odrůda, sklízí se koncem září, dozrává v říjnu a vydrží do prosince. Pro svou vysokou šfavnatost jedna z nejlepších odrůd na moštování. velké plody lze dobře zužitkovat v kuchyni.

Panenské české

Velmi stará česká odrůda, patřila v minulosti k jedné z nejrozšířenějších odrůd u nás. Považována za národní jablko. Strom roste středně bujně, ve školce rovně, vytváří však

slabší kmeny. Tvoří pravidelné, vznosné, široce kulovité koruny, ve stáří s mírně klopícími větvemi. V pozdějším věku je pro stromy typické samozmlazování v podobě vlků, vyžaduje průklest. Plodí později, hojně a pravidelně. Pěstuje se pouze na kmenných tvarech, nejlépe jako vysokokmen a polokmen. Hodí se do polních sadů a na pastviny, k osázení mezí. Výborná odrůda do stromořadí. Odolnost proti mrazu je vysoká, strupovitostí ani padlím netrpí. Vyžaduje otevřenou vzdušnou polohu. Dobře se daří i ve vyšších polohách. Půdu vyžaduje těžší, vlhčí, patřičně hlubokou a úrodnou. Půdy lehké, písčité, suché, nejsou vhodné pro pěstování. Plody jsou malé, kuželovitého i kulatého, poměrně pravidelného tvaru. Slupka je jemná, hladká, lesklá, téměř zcela překryta karmínovou červení, některé plody mohou být i žíhané. Charakteristické jsou rzivé bradavice. Dužnina je čistě bílá, jemná, mírně šfavnatá, chuť příjemná, sladce navinulá, typické kořenité vůně. Sklízí se do poloviny září, konzumně dozrává v listopadu a vydrží až do dubna. Ovoce předčasně padá, otlačená místa však nepodléhají hnilobě, pouze zkorkovatí. Velice dobře se skladuje. Má všestranné použití, jako ovoce stolní i hospodářské, výborně se hodí na moštování, sušení, výrobu vína a destilátů.

Parména zlatá zimní

Pochází pravděpodobně z Anglie, patří mezi nejstarší odrůdy. Rozšířila se velmi rychle téměř do všech zemí. U nás je velmi často lidově označována jako Zlatá reneta. Roste v mládí bujně, rovněž ve školce vytváří silné, rovné, zdravě rostoucí výpěstky. Na stanovišti v růstu ustává rychlým vstupem do plodnosti, která je velmi bohatá. Vytváří menší, vzpřímenou až kulovitou korunu, vyžaduje pravidelné zmlazování. Plodí brzy, hojně, při dobré agrotechnice pravidelně. Pěstuje se ve všech tvarech. Jako vysokokmen je velice vhodná k osázení cest a silnic. Odolnost proti mrazu je střední až malá, trpí strupovitostí a padlím. Hodí se do teplých poloh, mohou být i vyšší, ale chráněné. Nesnáší polohy s nárazovými severními větry. Vyžaduje půdu humózní, výživnou, ať již lehčí písčitou, či těžší jílovitou. Na půdách extrémních je pěstování krátkodobé, v mokré, těžké půdě silně trpí rakovinou. Plody jsou středně velké, tupě kuželovité, tvarově vyrovnané. Typickým znakem je otevřený kalich a často zdužnatělá jamka v jemně nazelenale rzivé jamce. Slupka je hladká, suchá, základní barva ve zralosti zlatožlutá, překryta oranžovým líčkem a slabým červeným žíháním. Typické jsou rzivé bradavice. Dužnina je bělavě žlutá, hutná, později křehká, sladce navinulá, s výraznou renetovitou příchutí, velmi dobrá. Sklízí se během září, plody před sklizní, zejména v suchém podzimu, silně padají. Konzumně dozrává v říjnu, lze ji skladovat do února. Je to především stolní odrůda.

Strýmka

Původ je nejistý, snad vznikla v Porýní, kde byla silně rozšířena již na konci 18. století. U nás se hodně sázela do silničních stromořadí. Roste zpočátku bujně, později středně. Vytváří mohutnou, vznosnou, zpočátku vysoce kulovitou korunu, ve stáří větve mírně převisají. Vytváří silný zdravý kmen a dožívá se vysokého věku. Plodí pozdě, hojně, střídavě. Nejčastěji se pěstuje ve tvaru vysokokmene. Hodí se do polních sadů a otevřených zahrad, na louky a pastviny. Odolnost proti mrazu je velmi vysoká, patří k nejobtížilejším odrůdám. Strupovitostí trpí středně, padlím velice málo. Snáší dobře

i nejvyšší a nejdrsnější místa, ovoce tam ovšem špatně vyzrává. Ve vyšších polohách však ovoce dostatečně nevyzrává. Půda pro pěstování má být hluboká, vlhčí, výživná. Nehodí se do suchých písčitých nebo kamenitých půd. V mokřích půdách trpí rakovinou. Plody jsou středně velké, vejčitého, soudkovitého až válcovitého tvaru. Slupka je hladká, matně lesklá, suchá, silná. Základní barva je trávově zelená, na sluneční straně červená, mramorovaná i žíhaná. Světlé lenticely jsou nápadné, hustě roztroušeny po povrchu plodu, zejména v kališní části. Dužnina je bílá nebo nazelenalá, hrubozrnná, chuti nakyslé, podřadnější. Sklízí se co nejpozději koncem října, konzumně dozrává v únoru, vydrží až do července. Není citlivá na poškození při sklizni a transportu. Velmi dobře se skladuje, nehnije. Je to především hospodářské jablko, vhodné na moštování, výrobu povidel, vína a destilátů.

Sudetská reneta

Moravská odrůda, vypěstoval ji zahradník Marek v Bludově koncem 19. století. Vznikla křížením semenáče ('Ananasová reneta' x 'Kanadská reneta') s odrůdou 'Gdanský hranáč'. U nás se nejvíce pěstuje na severní Moravě v podhůří Jeseníků. Roste zpočátku silně, později velmi slabě. Vytváří menší, husté a uzavřené, ploše kulovité koruny. Velmi dobře obrůstá krátkým plodonosným dřevem, plodit začíná velice brzy, někdy již ve školce, plodí hojně a pravidelně. Patří k neplodnějším odrůdám. Pro kmenné tvary se doporučuje štěpovat v korunce. Vyžaduje zmlazovací řez. Proti mrazům je značně odolná, strupovitostí trpí silně, padlím středně. Celkem nenáročná odrůda, velmi vhodná do vyšších poloh. Pro dobrý vývin plodů žádá půdy úrodné, zásobené vláhou a živinami, v přehnojených půdách však trpí křenčením. Plody jsou střední až velké, zdánlivě vysoce kulovité až tupě kuželovité. V obrysu nepravidelně pětihranné. Slupka je polodrsná, zpočátku suchá, zráním se stává mastnou až lepkavou. Základní barva žlutá, na sluneční straně červeně žíhaná. Ve stínu a na bujnějších podnožích slupka málo vybarvuje. Dužnina je žlutozelená, zrnitá, hrubší, velmi dobrá, sladce navinulá, s jemnou kořenitostí. Sklízí se do poloviny října, nemá se nechat na stromě příliš dlouho, ztrácí pak na skladovatelnosti. Dozrává v listopadu až prosinci a vydrží do března. Přezralé plody ztrácejí chuť a pěkné vybarvení. Má všestranné využití.

Stručná charakteristika dosud neověřených odrůd jablek

Coulonova reneta – chuťově zajímavá zimní odrůda původem z Belgie, podobná odrůdě Boskoopské. Růst silný, odolnost k mrazu i chorobám vysoká. Žádá dobré půdy a odborný řez. Plody lze skladovat do dubna.

Kožená reneta zimní – zimní odrůda původem asi z Francie. Růst středně silný, plodnost střídavá, mrazuodolnost menší, náročná na teplo, strupovitostí netrpí. Dříve ceněná stolní odrůda s dlouhou skladovatelností. Hodí se i na sušení.

Průsvitné letní – letní odrůda zrající koncem července, původem z Ruska. Růst zpočátku silný, později slábne. Mrazuodolnost velmi vysoká, náchylnost k rakovině, strupovitosti i padlí. Plodí střídavě, vyžaduje zmlazování. Stolní odrůda, i na kompotování.

Šampaňská reneta – zimní odrůda, pravděpodobně z Francie. Růst středně silný, plodí brzy a poměrně pravidelně. Mrazuodolnost vysoká, ve vlhku trpí rakovinou. Plody zploštělé, nakyslé, hodí se na zpracování, sušení, výrobu vín, vydrží až do května.

Charakteristika nalezených odrůd hrušní

Boscova lahvice

Původ není zcela jistý, pochází z Francie nebo z Belgie, objevena byla v roce 1826. Rychle se rozšířila do celého světa, dodnes jedna z nejvýznamnějších tržních odrůd..

Roste středně bujně, vytváří vysokou Jehlancovitou korunu. Ve školce roste přiměřeně, ale křivě, s kdouloní má špatnou afinitu. V pozdějším věku se doporučuje mírné zmlazování. Plodí středně brzy, hojně, pravidelně. Pěstuje se ve všech tvarech, na kdouloni s mezištěpováním na odrůdu 'Hardyho'. Vysazuje se do domácích zahrad a polních sadů, hodí se výborně k osázení silnic a polních cest. Odolnost proti mrazu je malá, strupovitostí trpí středně. Vyžaduje teplá a chráněná místa. Pěstování ve vyšších polohách neskýtá požadovanou kvalitu ovoce, to bývá drobné, s nízkou jakostí dužniny. Půdu vyžaduje teplejší, hlinitou, dostatečně hlubokou. Nevhodné jsou půdy písčité, šterkovité a výsušné. Plody jsou velké, lahvicovitého nebo hruškovitého tvaru, poněkud zhrbolené. Slupka je jemná, matná, rzí zdrsňelá. Dužnina je bílé až jemně nažloutlé barvy, jemná, velmi šťavnatá, máslovitá, chuti sladké, prvotřídní. V celosvětovém měřítku jedna z nejchutnějších hrušek. Sklízí se v druhé polovině září, dozrává během tří týdnů a vydrží do poloviny listopadu, v chladírnách déle. Patří k nejlepším stolním odrůdám, hodí se i na kompotování.

Stručná charakteristika dosud neověřených odrůd hrušní

Šídlenka – původ neznámý, pravděpodobně moravský, dříve na Moravě velmi rozšířená. Růst silný a zdravý, stromy mohutné, dlouhověké. Plodí pozdě, zpočátku málo, později dobře. Nejlépe se daří v teplých polohách a záhřevných sušších půdách. Ve vyšších polohách je dobré sázet stromy na jižních výslunných svazích. Plody jsou menší, žluté, zrají v polovině srpna. Chutné k jídlu, lze použít na kompotování a sušení.

Magdalenka – velmi stará francouzská odrůda. Růst bujný, plodnost brzká a hojná, pravidelná. Mrazuodolnost střední, nejlépe roste v teplejších polohách a záhřevných hlubokých půdách. Trpí strupovitostí. Plody menší, zelené, zrají koncem července, rychle přezrávají. Pro přímý konzum, na sušení, výrobu povidel, vína a destilátů.

Mechelenská – zimní belgická odrůda. Růst slabý, koruny menší, převislé. Plodnost brzká, pravidelná. Mrazuodolnost střední, trpí strupovitostí. Plod malý, zelenavě žlutý, místy rzivý, chuť nestálá, i velmi dobrá. Lze skladovat do února.

Doporučení a postup pro určení dosud neidentifikovaných odrůd

Pomologie je velmi náročná disciplína, protože si žádá rozbor odrůdy v její celistvosti, tj. charakteristiku jak plodových tak stromových znaků a vlastností, které se poměrně značně liší v odvislosti od stanoviště a ročníku. U starých stromů je situace navíc komplikována střídavou plodností, která nastupuje ve stádiu pokročilého vývoje stromu. Proto nemohli být všechny odrůdy určeny, ať už z důvodu úplné neplodnosti nebo plodnosti malé, která přinesla jen omezený počet plodů, které byly mnohdy ne zcela charakteristicky vyvinuté (velikost, tvar, barva atd.) Doporučuji tedy obě lokality sle-

dovat i nadále, monitorovat stav ovocných stromů, sledovat fenologické fáze (rašení kvetení, dozrávání plodů). V období sklizňové zralosti pozvat pomologa nebo odebrat reprezentativní vzorek plodů a zaslat zkušenému pomologovi (např. Ing. Václav Tetera, CSc. – Pravčice, Prof. Ing. Vojtěch Řezníček, CSc. – ZF MZLU Brno, Josef Kloutvor – VŠÚO Holovousy, s.r.o. a další), nebo se pokusit podle plodů a současně i podle stromových znaků, tedy nejlépe přímo v terénu determinovat odrůdy podle dostupné pomologické literatury . Například:

Boček, O. Pomologie. 2.vydání, SZN, Praha, 1953, 216 s.

Černík, V., Boček, O., Večera, L. Malá pomologie II hrušky. SZN Praha, 1969, 235 s.

Dvořák, A., Vondráček, J., Kohout, K., Blažek, J. Jablka. 1. vydání, Academia, Praha, 1976, ISBN 509-21-857, 588 s.

Kamenický, K. České ovoce. Díl VI, Jablka, nákladem Čsl. ovocnické spol., Praha, 1924, 248 s.

Kamenický, K., Kohout, K. Atlas tržních odrůd ovoce. 4. vydání, SZN, Praha, 1957, 336 s .

Kohout, K. Malá pomologie I. Jablka. 1. vydání, SZN, Praha, 1960, 270 s.

Koch, V. a kol. Hrušky. 1. vydání, Academia, Praha, 1967, 380 s.

Říha, J. České ovoce. Díl I. Hrušky. 1. vydání, nákladem Ovocnického spolku pro království české, Praha, 1915, 257 s.

Říha, J. České ovoce. Díl III. Jablka, 2. vydání, nákladem Československé pomologické společnosti, Praha, 1919, 248 s.

Suchý, F. Moravské ovoce. I. vydání, Brno, 1907, 616 s.

Vaněk, J. Lidová pomologie. Jablka, díl I., Nakl. zahradnické literatury, Chrudim, 1935, 109 s.

Vaněk, J. *Lidová pomologie. Hrušky, díl II.*, Nakl. zahradnické literatury, Chrudim, 1936, 118 s.

Vaněk, J. *Lidová pomologie. Jablka, díl VII.*, Nakl. zahradnické literatury, Chrudim, 1940, 128 s.

Vaněk, J. *Lidová pomologie. Jablka, díl X.*, Nakl. zahradnické literatury, Chrudim, 1947, 131 s.

Vlk, L. *Pomologický klíč*. Akciová moravská knihtiskárna, Zlín, 1947, 207 s.

Návrh obohacení sortimentu starších odrůd

S ohledem na respektování tradic regionu, půdně-klimatických podmínek a pro zajištění vzájemného opylování doporučuji vysadit na dané lokality další staré odrůdy jaderovin a peckovin. Mohly by jimi být následující:

Jabloně

Albrechtovo – podzimní, nenáročná, brzy, velmi hojně a pravidelně plodící.

Astrachán bílý, Astrachán červený – letní, mrazuodolné, žíhané, resp. červené plody.

Aurora – zimní, velké, červené, masné plody, rozšířená na Šumpersku.

Bernské růžové – raně zimní, slabší vzrůst, mrazuodolnost, růžovočervené plody.

Blenheimská reneta – zimní, méně vzhledné, ale chutné plody, dlouhověkost.

Citrónové zimní – pozdně zimní, nenáročná, plody žluté s líčkem, na moštování.

Croncelské – letní/podzimní, mrazuodolnost, žluté, šfavnaté plody, k jídlu a na mošt.

Grávštýnské – podzimní, velmi chutná, silný vzrůst, pozdní plodnost, dlouhověkost.

Hvězdnatá reneta – zimní, odolná k strupovitosti, atraktivní červené plody.

Charlamowski – letní, vysoká mrazuodolnost, atraktivní žíhané plody, nakyslé chuti.

Jadernička moravská – zimní, žluté, chutné plody – univerzální použití.

James Grieve – letní/podzimní, nenáročná, brzy a hojně plodná, chutná.

Jeptiška – pozdně zimní, mrazuodolná, plody červené, fialově ojněné, neotlácí se.

Kalvil červený podzimní – podzimní, mrazuodolná, plody fialové, červená dužnina.

Kralické – zimní, rozšířeno na sev. Moravě, odolné k mrazu, chorobám a škůdcům.

Major – zimní, rozšířená na Ostravsku, mrazuodolná, chutná.

Malinové holovouské – raně zimní, mrazuodolná, chutné červené plody.

Malinové hornokrajské – raně zimní, odolná k strupovitosti, velké rudé plody.

Matčino – raně zimní, pozdní plodnost, odolná k strupovitosti, velmi chutné.

Ribstonské – zimní, mrazuodolná, velmi chutné plody.

Řehtáč soudkovitý – podzimní, odolná k mrazu a strupovitosti, plody sladké.

Signe Tillisch – podzimní, velké žluté plody, velmi chutné, sladké.

Vilémovo – zimní, pěkné červené plody, vhodné i na zpracování.

Waterlietské mramorované – zimní, vysoká odolnost k strupovitosti, velmi chutné.

Wealthy – podzimní, plody atraktivní, červeně žíhané, velmi chutné.

Hrušně

Avranšská – podzimní, přizpůsobivá, máslovitá dužnina výborné chuti.

Clappova – letní, plastická, plody velké, šťavnaté, velmi dobré, sladké.

Hájenka – podzimní, krásné červené zbarvení plodů, dobrá chuť.

Hardyho – podzimní, vysoce mrazuodolná, plody rzivé, šťavnaté, velmi chutné.

Charneuská – podzimní, plody zelené, hutné, i na sušení (lidově „fíkovka“)

Kongresovka – podzimní, velké plody s červeným líčkem, šťavnaté, chutné.

Konference – podzimní, velmi plodná, plody zelenorzivé, chutné.

Merodova – jedna z neúrodnějších podzimních hrušek, plody velké, zelenožluté.

Nagevicova – letní, dříve hojně na Moravě, plody drobné, zelenožluté, velmi sladké.

Pařížanka – zimní, vysoce mrazuodolná, plody světle zelené, sladké.

Salisburyho – podzimní, nenáročná (náhrada za odr. Boscova lahvice), chutná.

Solanka – letní, plody zelenožluté, velmi chutné, sladké, aromatické.

Solnohradka – kdysi na Moravě hojná letní odrůda, plody malé, s líčkem, sladké.

Špinka – letní, velmi mrazuodolná, plody malé, rzivé, chuti velmi sladké, kořenité.

Třešně a višně

Karešova – raná třešeň, zraje zač. června, plodná, nepraská, nečerviví.

Kaštánka – třešeň zrající kolem 20. června, velmi plodná, chuťově výborná.

Germersdorfská – pozdní třešeň (pol. července), velké plody, velmi chutné.

Sladkovišeň raná – zraje postupně od 10. do konce června, k přímému konzumu.

Ostheimská – višeň kyselka, pozdní (pol. července), brzká a hojná plodnost, nepraská.

Morela pozdní – višeň kyselka, zraje pozdě (druhá pol. července), vysoce úrodná, chuť výborná, pikantně nakyslá, hodí se zejména na kompoty.

Slivoně

Pěstování slivoní extenzivním způsobem je na našem území velmi problematické vzhledem k celoplošnému zamoření významnou virovou chorobou šarka švestky. Bez chemické ochrany cílené na likvidaci vektorů (přenašečů) viru, kterými jsou mšice, je praktickou možností vysadit a pěstovat tolerantní odrůdy. Ze starších odrůd jsou vhodné následující odrůdy:

Durancie – pozdní slíva (dužnina lpí na pecce), vysoce plodná, modré plody..

Nancyská – mirabelka, plody menší, žluté, výborné na kompoty.

Ontario – zelenožlutá renklóda, zraje v druhé polovině srpna

Špendlík žlutý – plody žluté, raně zrající (červenec/srpen) výborné chuti.

Wangenheimova – modrá pološvestka, zraje srpen/září, chutná, vysoce mrazuodolná.

Wazonova renklóda – zraje koncem srpna, plody zelené barvy.

U dosud existujících starých stromů slivoní na sledovaných lokalitách doporučuji zhodnotit zdravotní stav z pohledu výskytu choroby šarka švestky. Hodnocení se má provádět v průběhu května–června, později mohou být příznaky onemocnění maskovány. V případě zjištění nepřítomnosti nebo nízkého stupně poškození by bylo zajímavé zkusit vysadit i odrůdu ‘Domácí velkoplodá’ (‘Domácí švestka’), která je sice k šarce švestky velmi citlivá, ale vzhledem k určité izolaci lokalit okolními lesy by mohla být zajištěna ochrana (prostorová izolace) před zanesením viru hmyzími přenašeči ze vzdálenějších ohnisek výskytu.

Návrh sortimentu moderních odrůd

Výsadba dočasných výplňových ovocných stromků

Vzhledem ke skutečnosti, že v případě nově vysazených stromů kmenných tvarů starších odrůd budou tyto naštěpovány na silně vzrůstných generativně množených podnožích zajišťujících na jedné straně pozitivně dlouhou životnost stromů, ale na straně druhé pozdější vstup do plodnosti, bylo by vhodné do výsadeb zařadit i výplňové ovocné stromky jádrovin (jabloní a hrušní) na typových (vegetativně množených) podnožích, urychlujících plodnost. Sklizené a finančně zhodnocené ovoce vyváží ekonomiku vložených nákladů na výsadbu a vedení výsadeb jako celku.

Ze starých odrůd je pro tyto účely možno využít vysoce plodné, kdysi doporučované odrůdy i do intenzivních sadů. Např. jabloně ‘Albrechtovo’, ‘Lord Lambourne’, ‘Sudet-ská reneta’, ‘James Grieve’, ‘Kralické’; hrušně ‘Konference’, ‘Merodova’, ‘Pařížanka’.

Z moderních odrůd je možné doporučit následující:

Jabloně

České odrůdy odolné k strupovitosti jabloně:

Angold – zimní, velké plody, dobře se tvaruje.

Hana – letní, zraje v srpnu, velmi chutná.

Julia – letní, zraje koncem července.

Melodie – zimní, velké plody, nakyslé, vhodné na sušení.

Vanda – podzimní, velmi chutná.

Rajka – zimní, velmi plodná, červené, chutné plody.

Rubinola – pozdně zimní, červené, velmi chutné plody, dlouhá skladovatelnost

Selena – podzimní, velmi plodná, slabší vzrůst.

Topaz – pozdně zimní, sladce navinulá chuť, dlouhá skladovatelnost.

Hrušně

Diana – podzimní, netrpí strupovitostí, nenáročná, plodná.

Dicolor – zimní, atraktivní vzhled – červená polovina, velmi chutná.

Erika – zimní, , odolná k mrazu a strupovitosti.

Jana – raně zimní, odolná k mrazu a chorobám, velmi šťavnatá a chutná.

Konvert – raně zimní, mrazuodolná, strupovitostí netrpí, snáší i drsné polohy.

Nela – pozdně zimní, nenáročná, odolná k mrazu a strupovitosti, velmi chutná.

Nitra – pozdně letní (srpen/září), vhodná do chladnějších poloh, netrpí strupovitostí.

Vila – podzimní, odolná k strupovitosti, nenáročná, chutná.

Výsadba moderních odrůd do konečného sponu – kmenný tvar

Pro pěstování na vyšších kmenných tvarech (polokmen, vysokokmen) lze použít u jaderovin stejně odrůdy jako jsou doporučené v předchozí kapitole. U peckovin nemá význam nižší tvary vysazovat. U slivoní jednoznačně preferovat odrůdy tolerantní k šarce švestky

Slivoně

Carpatin – pološvestka, zraje v druhé pol. srpna, plody velké, chutné.

Čačanská lepotica – plody velmi velké, zrají v srpnu, přímý konzum i zpracování

Čačanská rodná – nová perspektivní odrůda, vysoká plodnost, velmi dobrá chuť.

Gabrovská – cizosprašná švestka, zraje v polovině září, plody střední, modré, velmi kvalitní, chutné, připomínají odr. 'Domácí švestka'.

Hanita – polaraná (konec srpna), časná a vysoká plodnost, univerzální použití.

Katinka – raná pološvestka (červenec/srpen), raná a hojná plodnost, velmi chutná.

Opál – raná slíva (pol. srpna) s červenofialovým nádechem, vysoká plodnost, odolnost.

Stanley – nejrozšířenější pološvestka, velmi úrodná, plody velké, přímý konzum, zpracování.

Valjevka – pozdní, náhrada za odrůdu 'Domácí švestka'.

Třešně a višně

Rivan – raná třešeň, odolná k mrazu, nenáročná, plody chutné, nečerviví.

Sam – středně raná, nenáročná, odolná k mrazu a praskání plodů, i na kompoty.

Vanda – třešeň českého původu, přizpůsobivá, velmi plodná, velké chutné plody

Meteor Korai – raná višeň, zpracování i přímý konzum

Erđi Bötermö – nenáročná, velmi chutná višeň, nepraská, přímý konzum i zpracování.

Újfehértói Fürtös – středně pozdní, velice plodná, zpracování i přímý konzum.

Výsadba keřů drobného ovoce

Do „mezistromí“ či liniových typů výsadeb (viz dále) je možné vysadit keře drobného ovoce rybíz, angreštu, maliníku. Ve výběru sortimentu třeba zohlednit mrazuodolnost, u angreštu odolnost k hnědému padlí angreštu (americké padlí), u černého rybízu k vlnovníku.

Černý rybíz: *Titania, Ben Hope, Ben Lomond, Ben Conan, Ben Davis, Öjebyn.*

Červený rybíz: *Detvan, Hron, Kozolupský raný, Losan, Maraton.*

Angrešt: *Invicta, Rixanta, Hinnomäki (žlutozelené), Remarka, Pax, Rolonda, Rokula (červené), Captivator (červený, beztrnný)*

Doporučení pro údržbu stávajících stromů

Zdravotní stav slivoní s ohledem na pokročilé stáří již nedává velkou perspektivu dalšího pěstování. Peckoviny se vyznačují rychlým vývojovým cyklem a nesnáší hlubší zmlazovací řez obnovující růstovou fázi. V případě nezjištění vysokého stupně infekce šarkou švestky doporučuji provést nejnutnější zdravotní řez – odstranit suché, polámané nebo jinak poškozené větve a části koruny a stromy nechat dožít. Řezové práce na peckovinách provádět zásadně v době vegetace, vzhledem k nadmořské výšce je ukončit nejpozději do konce července.

Jádroviny, zejména hrušně se vyznačují pomalejším vývojem a delší životností. Snášejí obecně dobře zmlazovací řez obnovující růstovou rovnováhu. Před samotným zmlazovacím řezem je třeba vykonat přes udržovací průklest, kterým odstraníme nadbytečné zahušťující partie a také všechny poškozené větve. samotné zmlazování spočívá ve zkrácení větví v místě větvního kroužku, respektive bočního rozvětvení. Podle míry zmlazení rozlišujeme zmlazovací řez mírný, kdy řežeme zpět asi do 2–3letého dřeva, dále středně hluboký – do 4–6letého dřeva, a konečně zmlazovací řez hluboký, do dřeva více jak 6 let starého. Čím hlubší zmlazení, tím více je vyprovokován následný vegetativní růst, tedy nutno počítat s následnou větší náročností opětovného zapěstování koruny podle zásad řezu výchovného, který se provádí u mladých stromků. Zmlazování jádrovin provádíme nejlépe v předjaří, před rašením. Vytvořené mladé, bujně svíslé rostoucí letorosty, tzv. vlky, které se po hlubším zmlazení často vytváří, je velmi výhodné, jak z pohledu pracnosti a následnému efektu růstu v dalších letech, tak i z pohledu zdravotního, redukovat vylomením v zeleném stavu v období června. letorosty vytrháváme i s patkou, tím docílíme jeho úplného odstranění, do konce vegetace se poranění zahojí.

Navržená keřové forma rybízu a angreštu je výhodnější z hlediska delší životnosti, snadnosti zmlazování a ochrany před mrazem i zvěří v případě sněhové pokrývky. Průklest nebo zmlazování provádíme v předjaří nebo výhodně při sklizni odřezáváním starých větví těsně u země.

Prostředí sadu doporučuji udržovat pravidelným odstraňováním náletových dřevin a podrůstajících odkopků (slivoně), trávu minimálně jednou do roka kosit či vypásat. Ideální se jeví udělat klasickou první seč a otavy nahradit spásáním. Pokud nebude senoseč využita pro krmení zvířat, je dobré povadlou trávu rozmístit pod korunami stromů, které budou jejím rozkladem pohnojeny. V případě pasení domácích zvířat v sadech budou jejich exkrementy sloužit jako výborné organické hnojení.

Doporučení pro nové výsadby

Výsadba kmenných tvarů

Kmenné tvary (polokmen či vysokokmen) všech ovocných druhů by měly být naštěpovány na semenné podnoži (jabloňový, hrušňový, třešňový semenáč, pro slivoně myrobalán), která zajistí stromkům především pevné kotvení v půdě, dobrou zásobenost vodou a živinami i v době sucha, tedy obecně vyšší plasticitu, menší zranitelnost vůči méně nepříznivým půdním, klimatickým a jiným stresovým faktorům.

Polokmen má výšku kmínku 1,3–1,5 m, vysokokmen 1,7–1,9 m. Který z uvedených tvarů preferovat a použít záleží na dostupnosti výsadbového materiálu (školkařských výpěstků), na zkušenostech s množstvím sněhové pokrývky v zimě a na převažujících cílech využití ovocných stromů. Výhodou polokmenů je zejména snadnější sklizeň, někdy i nižší cena stromků. Nižší kmínek může být problematický v zimě s velkou sněhovou pokrývkou, kdy může lesní zvěř snadněji poškodit kosterní větve, zvláště u mladých stromků.

Jabloně a hrušně doporučuji vysadit ve sponu 8–10×8–10 m, třešně 10×10 m, slivoně a višně mohou být hustěji 6–7×6–7 m.

U všech stromků je nutné opatřit na zimu jejich kmínky individuálními chrániči. Vzhledem k výraznému esteticko-krajinářskému významu ovocných stromů na dané lokalitě, rozhodně nedoporučuji použití plastových chráničů. Nejosvědčenější je chovatelské pletivo, jehož výhodou je vzdušnost, z estetického pohledu pak dřevěné bednění z latí, ale to je pracnější i ekonomicky náročnější.

Výsadba výplňových ovocných dřevin

Jak uvedeno výše, pro zvýšení a zejména urychlení ekonomického přínosu sklizně ovoce by bylo zajímavé vysadit na dané lokality i stromky jabloní a hrušní, ať už odrůd starších nebo moderních, na vegetativně množených podnožích. Tvarově by se mělo jednat o polokmen, nejvýše čtvrtkem (výška kmínku cca 1 m).

U jabloní je možno zvolit následující podnože:

A2 – silně rostoucí, ale urychluje a zvyšuje plodnost, nevyžaduje trvalou oporu.

MM106, M26, M7, J-TE-H, J-TE-B – středně vzrůstné, slaběji kotvící, opěrné kůly nutno ponechat po celou dobu pěstování, urychlují a zvyšují plodnost.

U hrušní musí být použit hrušňový semenáč, vegetativně množené podnože kdouloňové jsou absolutně nevhodné, zejména z důvodu nízké mrazuodolnosti.

O ochraně stromků před okusem platí totéž co u předchozího, zvláště zde je třeba zvážit pěstování nižších čtvrtkmenů.

Otázka sponu vychází z rozhodnutí vysazení výplňových dřevin mezi stávající nebo nově vysazené ovocné stromy na kmenných tvarech v konečném sponu. Jistým řešením může být i zahuštěnější liniová výsadba na hranici pozemku nebo na mezi, případně podél cesty. V tomto případě doporučuji stromy vysadit ve vzdálenosti cca 5 m) a mezi ně začlenit kombinace keřů drobného ovoce.

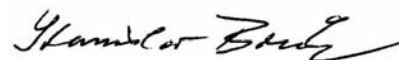
Závěrečné zhodnocení

Staré ovocné stromy na sledované lokalitě jsou po stránce esteticko-krajinářské a ekologické velice cenné, zejména letité stromy některých hrušní (předpokládané odrůdy 'Šídlenka' a 'Magdalenka'), jejichž věk je odhadován na více než 100 let. Ovocné stromy jsou vhodně, protože nenásilně, zakomponované do okolní zalesněné krajiny, se kterou tvoří harmonický celek. Ovocné dřeviny zde mají velký ekologický význam ve smyslu biotopu, nesklizené ovoce slouží jako potrava zvěře, poskytuje úkryt živočichům nejen ze skupiny bezobratlých, ale i drobným savcům a zejména ptákům, kteří zde nacházejí kromě potravy a úkrytu také hnízdiště.

Z pohledu ovocnářského, pomologicko-šlechtitelského, jsou významnými nálezy zejména velmi staré odrůdy jako 'Gdanský hranáč' (česká odrůda známá minimálně od 16. století), 'Kardinál žíhaný' (prastará odrůda neznámého místa a doby vzniku), 'Parména zlatá zimní' (výskyt doložen již ve 12. století) nebo 'Panenské české' (česká odrůda neznámého původu). Nejhojněji zastoupenou odrůdou je překvapivě jablůň 'Lebelovo', považována některými pomology za u nás poměrně vzácnou. Její využití je především hospodářské – na moštování. Tyto odrůdy je jistě žádoucí podporovat v dalším množení a šíření nejen na dané lokalitě, ale i v okolí.

V posledních letech je šlechtiteli a udržovateli genofondu ovocných odrůd nejvíce doporučována metoda tzv. *on farm* konzervace, což je způsob pěstování starých odrůd extenzivním způsobem, tradičními technologiemi, ekologicky šetrnými postupy. Zakládají se *on farm* genofondové sady v různých oblastech České republiky (a přirozeně také v zahraničí), přičemž je kladen důraz na ekonomiku pěstování, aby bylo sklizené ovoce hospodářsky využito a tak byla zajištěna rentabilita jejich pěstování. Takovým typem genofondové výsadby se může stát i sledovaná lokalita. Významnou podporou, zvláště u mladých, dosud neplodících výsadeb, je státní dotace na ekologické sady, která v roce 2007 činila asi 25000 Kč na hektar. O tuto je možné požádat a získat ji i v tzv. přechodném období, které trvá 3 roky od přihlášení (lze zkrátit čestným prohlášením, že bylo na pozemku ekologicky hospodařeno již v minulosti). Podmínkou je minimální hustota 50 ks ovocných stromů na hektar.

V Crhově dne 4. ledna 2008



Přílohy
Fotodokumentace



Předpokládaná odrůda 'Šídlenka'



Odrůda jabloně 'Kardinál žíhaný'